

FICHA TÉCNICA

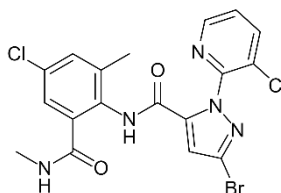
TARALIN® SC

DATOS DE LA EMPRESA

Empresa Comercializadora : FARMAGRO S.A.
Titular de Registro : FMC LATINOAMERICA S.A.
Número de Registro : PQUA N° 3104-SENASA

IDENTIDAD

Composición : Chlorantraniliprole
Concentración : 200 g/l
Formulación : Suspensión Concentrada (SC)
Grupo químico : Diamidas antranílicas
Clase de Uso : Insecticida Agrícola
Fórmula empírica : C₁₈H₁₄BrCl₂N₅O₂
Fórmula estructural :



Peso molecular (g/mol) : 483.15 g/mol

CARACTERÍSTICAS

TARALIN® SC pertenece al grupo de insecticidas de las diamidas antranílicas (Grupo 28 – IRAC), para el grupo 28 de insecticidas se recomienda hasta un máximo de 3 aplicaciones por ciclo de cultivo para prevenir fenómenos de resistencia.

MODO DE ACCIÓN

TARALIN® SC actúa por contacto e ingestión.

MECANISMO DE ACCIÓN

TARALIN® SC es un insecticida con un novedoso mecanismo de acción que actúa en los receptores de rianodina, llevando a un agotamiento en el almacenamiento interno de calcio, que deteriora la regulación de las contracciones musculares. Los insectos expuestos a Chlorantraniliprole, exhiben en general letargia y parálisis muscular seguido posteriormente por la muerte. También tiene actividad de contacto, aunque es más eficaz a través de la ingestión del material tratado.

TARALIN® SC actúa rápidamente sobre el insecto, ocasionando que pare de alimentarse, se paralice y muera en un período de 1 a 3 días. Las aplicaciones deberán programarse en el momento más susceptible del insecto, típicamente huevo o larvas recién eclosionados, antes de que las poblaciones alcancen niveles dañinos.

PROPIEDADES FISICOQUÍMICAS

Densidad Relativa	: No disponible
pH	: 5.0 – 9.0
Estado Físico	: Líquido
Color	: Blanco
Olor	: Alcohol
Estabilidad en Almacenamiento	: Es estable bajo condiciones normales de manipulación y almacenamiento por 2 años.
Explosividad	: No explosivo
Corrosividad	: No corrosivo

RECOMENDACIONES DE USO

CULTIVO	PLAGAS		DOSIS L/Ha	PC (días)	LMR (ppm)
	Nombre común	Nombre científico			
Algodón	Gusano perforador	<i>Heliothis virescens</i>	0.15	21	0.3
Tomate	Polilla del tomate	<i>Tuta absoluta</i>	0.1	1	0.6
Páprika	Gusano perforador del fruto	<i>Heliothis virescens</i>	0.10 - 0.15	1	0.6
Espárrago	Gusano perforador	<i>Heliothis virescens</i>	0.15	40	0.01
	Gusano del follaje	<i>Spodoptera eridania</i>	0.15		
	Mosquilla del brote	<i>Prodiplosis longifila</i>	0.15		
Alcachofa	Gusano del follaje	<i>Spodoptera eridania</i>	0.15	3	0.3
Papa	Gorgojo de los andes	<i>Premnotrypes suturicallus</i>	0.2 - 0.3	14	0.01
Arroz	Gusano cogollero	<i>Spodoptera frugiperda</i>	0.075 - 0.1	45	0.4
	Gusano barrenador de la caña	<i>Diatraea saccharalis</i>	0.075 - 0.1		
Maíz	Gusano cogollero	<i>Spodoptera frugiperda</i>	0.075 - 0.1	21	0.02
Arándanos	Gusano perforador	<i>Heliothis virescens</i>	0.15 - 0.2	1	1
Palto	Gusano del cesto	<i>Oiketikus kirbyi</i>	0.15 - 0.2	1	4

PC: Período de carencia

L.M.R.: Límite máximo de residuos

CONDICIONES DE APLICACIÓN

Algodón: Para el control de *Heliothis virescens*, aplique **TARALIN® SC** a la dosis recomendada, vía foliar, cuando aparezcan las primeras infestaciones de larvas en campo y se observe un nivel de daño superior al 5 % en botones florales. Realizar un máximo de una aplicación por campaña.

Páprika: Para el control de *Heliothis virescens* en el cultivo de páprika, aplique **TARALIN® SC** a la dosis recomendada, vía foliar, cuando aparezcan las primeras infestaciones de larvas en campo. Realizar un máximo de una aplicación por campaña.

Tomate: Para el control de *Tuta absoluta* en el cultivo de tomate, aplique **TARALIN® SC** a la dosis recomendada, vía foliar, cuando aparezcan las primeras infestaciones de larvas en campo. Realizar un máximo de una aplicación por campaña.

Espárrago: Para el control de *Heliothis virescens*, *Spodoptera ochrea* o *Prodidiplosis* en el cultivo de espárrago, aplique **TARALIN® SC** a la dosis recomendada, vía foliar, cuando aparezcan las primeras infestaciones de larvas en campo. Realizar un máximo de una aplicación por campaña.

Alcachofa: Para el control de *Spodoptera sp.* en el cultivo de alcachofa, aplique **TARALIN® SC** a la dosis recomendada, vía foliar, cuando aparezcan las primeras infestaciones de larvas en campo. No aplicar más de 300 ml/ha por campaña.

Papa: Para el control de *Pemnotrypes* en los cultivos de papa, se recomienda realizar dos aplicaciones dirigidas a la base o cuello de la planta y a la zona de las raíces, asegurando un mojado completo del suelo alrededor de los tubérculos.

- La primera aplicación debe realizarse cuando se identifique la presencia de insectos adultos en el lote, entre la germinación y la deshierba (aproximadamente 30–45 días después de la siembra).
- La segunda aplicación debe realizarse entre la floración media y el aporque (aproximadamente 70–100 días después de la siembra).

Arándanos: Para el control de *Heliothis virescens*, aplique **TARALIN® SC** a la dosis recomendada. Realizar un máximo de dos aplicaciones por campaña.

COMPATIBILIDAD

No presenta incompatibilidad. Sin embargo, se recomienda realizar pruebas previas de compatibilidad.

PREPARACIÓN DE LA MEZCLA

Vierta la cantidad de **TARALIN® SC** en el tanque de mezcla que contenga agua hasta $\frac{3}{4}$ o la mitad de su capacidad. En caso de realizar mezclas con otros productos, siga este orden: primero, agregue los productos empacados en bolsas solubles en agua; luego, incorpore los productos formulados como gránulos dispersables y polvo mojable. A continuación, añada **TARALIN® SC** (suspensión concentrada) y otros concentrados, según lo indicado en la etiqueta.

Por último, agregue los productos a base de aceite y los adyuvantes antes de llenar el tanque con agua limpia. Agite el tanque a fondo para asegurar una mezcla completa. Complete el volumen de agua y mezcle hasta obtener una solución homogénea. Recuerde agitar la mezcla cada vez que vaya a llenar el equipo. No guarde la mezcla en el tanque de la aspersora de un día para otro.

REINGRESO A UN ÁREA TRATADA

No ingresar a las áreas tratadas hasta 12 horas después de la aplicación.

FITOTOXICIDAD

TARALIN® SC no es fitotóxico siguiendo las recomendaciones de la etiqueta.

CATEGORIA TOXICOLÓGICA

Ligeramente Peligroso.

Rev. 28-01-25